

# DECÁLOGO PARA MUNICIPIOS

## SOBRE CUIDADOS PARA POBLACIONES VULNERABLES EN CASO DE EMERGENCIAS Y/O DESASTRES



Financiado por la Unión Europea Ayuda Humanitaria

Debemos entender que las mujeres embarazadas, niños y niñas, adultos mayores y personas con discapacidad, tienen necesidades específicas y algunas limitaciones, motivo por el cual debemos aplicar las siguientes medidas en una situación de emergencia y/o desastre:

01

### CONTAR CON DATOS SOBRE LAS FAMILIAS AFECTADAS Y SERVICIOS DISPONIBLES



Generar datos que contemplen la cantidad de niños, niñas, adolescentes, adultos mayores, personas con discapacidad y mujeres a punto de dar a luz (parturientas) y adolescentes embarazadas; los datos deberán ser desagregados por sexo y edad, también es importante conocer los servicios de salud, de protección de la niñez, de defensa de derechos humanos, disponibles y otros servicios, para adoptar medidas específicas dirigidas a los grupos vulnerables. Es fundamental contar con datos estadísticos de la población, para responder sus necesidades de manera eficaz.



### CONOCER Y ATENDER LAS NECESIDADES DE CADA GRUPO

02



Antes de una inundación las personas con discapacidad, adultos mayores, y otros grupos, probablemente tomaban medicamentos o tenían cuidados especiales, ante una situación como esta los cuidados y medicación no pueden suspenderse, por eso se debe conocer estos datos y dar respuesta a las necesidades de cada grupo vulnerable.

- A) Adultos Mayores: saber que medicación están tomando, necesidades físicas, silla de ruedas, bastón entre otros.
- B) Mujeres puérperas y adolescentes embarazadas: conocer cuántas existen para brindarles contención emocional, apoyo en protección, en salud y a nivel social.
- C) Niños niñas y Adolescentes: trabajar en su reintegración familiar cuidando que no estén separados de sus padres, puedan acceder a espacios amigables, contención en crisis.
- D) Personas con discapacidad: que la emergencia no incremente su situación de vulneración

03

### CONTAR CON DOCUMENTACION Y MATERIAL DE EMERGENCIA



Dotar de metodología y herramientas adecuadas para trabajar con cada grupo vulnerable, conociendo cada una de las necesidades que tienen y el apoyo que requieren.



### TRABAJAR LINEAMIENTOS Y CONDICIONES ADECUADAS PARA LOS DAMNIFICADOS

04



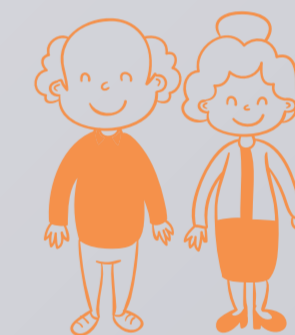
Los lineamientos para trabajar con los damnificados deben ser parte de los planes elaborados antes de la emergencia. Estos deben ser claros y de conocimiento de las personas damnificadas cuando ocurre un evento adverso. Ej. Lugares de evacuación de familias damnificadas.

05

### GARANTIZAR LA PARTICIPACIÓN DE LOS GRUPOS VULNERABLES



En la toma de decisiones y organización, de los campamentos incluir la voz de los Niños, niñas, adolescentes, adultos mayores, personas con discapacidad, mujeres y adolescentes embarazadas, garantizando así que todas y todos estén incluidos sin discriminación de sexo, edad o condición física. Por ejemplo podemos preguntar a las personas con discapacidad sobre medidas para mejorar las condiciones de los albergues, garantizar que los niños, niñas, cuenten con espacios seguros para su recuperación psicoafectiva.



### EMPLAZAMIENTO DE CAMPAMENTOS ACCESIBLES Y SEGUROS

06

Los adultos mayores y/o las personas con discapacidad tienen limitaciones para la movilización, debemos ubicar estratégicamente los campamentos. Estos deberán considerar las necesidades de cada uno de los grupos vulnerables, y los riesgos y peligros que cada uno podría estar sufriendo, ejemplo: física, sexual, psicológica, raptos de niños, interrupción del embarazo, etc.

07

### CUIDAR A LOS NIÑAS, NIÑOS Y ADOLESCENTES



En caso de inundaciones, existe desplazamiento de personas y los niños, niñas y mujeres jóvenes pueden ser víctima de trata de personas, secuestros, raptos, por eso es importante no separarlos de sus familias y establecer medidas de control en viajes. Asimismo reportar de forma inmediata la desaparición de un niño, niña o mujer joven, para iniciar la búsqueda, esto deberá estar coordinado con la Defensoría de la Niñez y Adolescencia en caso de existir violencia Intrafamiliar coordinar con el SLIM.



### DISTRIBUIR LOS ALIMENTOS Y AYUDA CONSIDERANDO LAS NECESIDADES ESPECÍFICAS

08



Algunas personas no podrán trasladarse para recibir ayuda o alimentos, por eso al momento de distribuirlos debemos considerar a todos los grupos con sus necesidades y ver estrategias para una distribución equitativa.

09

### VELAR PORQUE LOS DERECHOS HUMANOS FUNDAMENTALES NO SEAN AFECTADOS



Es necesario trabajar para que los derechos fundamentales humanos como la educación, salud, trabajo, etc, no se vean afectados y se atiendan de manera adecuada en coordinación con los servicios municipales.



### FORTALECER LA CAPACIDAD DE RESILIENCIA

10



La inundación trae efectos materiales y psicológicos devastadores, más aun en poblaciones vulnerables. En este tipo de situaciones es necesario trabajar el fortalecimiento de la resiliencia, la cual surge cuando una persona tiene más factores de protección que de riesgos, como por ejemplo en el caso de NNA vivir con un progenitor responsable, ser capaz de desenvolverse en un escenario de crisis de manera relativamente efectiva disponer de habilidades para pedir ayuda, auto protegerse y proteger a otros que le sean cercanos.

**Proyecto:** Consolidación de la resiliencia en comunidades, municipios e instituciones locales de los Departamentos de La Paz y el Beni, sobre la base de estrategias validadas participativamente para reducir su vulnerabilidad y niveles de riesgo antes, durante y luego de una situación de emergencia

## RESILIENCIA II

Comunidades preparadas para enfrentar los desastres

Implementado por:



Organización de las Naciones Unidas para la Alimentación y la Agricultura

unicef



World Vision  
Por los niños

SOLUCIONES PRÁCTICAS

Financiado por la:



Unión Europea  
Ayuda Humanitaria  
y Protección Civil